

Note:

Ipotesi serramenti completamente aperti, da verificare dimensione

Nei locali al rustico - valutare con la DL in fase di esecuzione dei lavori, in funzione della destinazione d'uso scelta e delle esigenze della Stazione Appaltante la dimensione delle parti aperte dei serramenti.

NB: Arredo rappresentato non oggetto dell'appalto, ipotesi di ingombro e affollamento in caso di utilizzo per eventi.

- NOTA BENE:**
- Tutte le misure del presente elaborato sono espresse in metri o non specificato.
 - Tutte le dimensioni, le quote lineari e le quote altimetriche dovranno essere verificate in fase di cantiere.
 - Per la determinazione delle quote finite di calpestio e soffitto/controsoffitto fanno fede gli elaborati architettonici. Tutte le quote sono riferite al caposaldo fisso indicato in tavola.
 - Il dimensionamento delle parti impiantistiche e strutturali sopra controsoffitto dovrà essere tale da garantire le altezze libere interne di legge, come rappresentate sui suddetti elaborati architettonici, senza ribassamenti locali sull'interno degli ambienti, sul perimetro degli stessi o sulla facciata, tali da interferire con l'ingombro dei serramenti esterni qui rappresentato.
 - Tutti i materiali e componenti edili e le relative modalità di esecuzione dovranno essere conformi ai Capitolati speciali d'Appalto disciplinari, agli elaborati energetici ed ai Criteri Ambientali Minimi (CAM).
 - Tutti i particolari costruttivi dovranno essere sottoposti ad approvazione della D.L.
 - Tutti i colori e le finiture degli elementi edili, ove non specificato, saranno a scelta della D.L., previa idonea campionatura.
 - Tutte le lavorazioni dovranno essere eseguite a regola d'arte.
- INOLTRE:**
- Per la tipologia, posizione e dimensionamento degli elementi strutturali e delle forometrie, degli elementi impiantistici meccanici, degli elementi impiantistici elettrici e speciali, si rimanda agli elaborati specialistici specifici.
 - Per i requisiti acustici delle partizioni e chiusure si rimanda alle specifiche dei materiali e alle relazioni acustiche.
 - Per i requisiti di resistenza al fuoco di pareti e solai e componenti edilizie si rimanda agli elaborati del progetto di prevenzione incendi, per le indicazioni di protezione al fuoco delle strutture in muratura, c.a. e carpenteria metallica di dovrà fare riferimento agli elaborati del progetto strutturale.
- Si intendono esclusi dall'importo opere a progetto tutti gli arredi interni, le attrezzature, eventuali sistemi di tende ed oscuramenti interni.

COMUNE DI PERTICA ALTA
Provincia di Brescia



ARCHITETTONICO

Finanziato dall'Unione europea NextGenerationEU

Finanziato dal Piano Nazionale di Ripresa e Resilienza (PNRR) Missione 1 Digitalizzazione, innovazione, competitività, cultura e turismo Componente 5 - Turismo e Cultura 4.0 Investimento 2.1 - Attrattività dei borghi

SAV INGENGERIA
RTP: SAV INGENGERIA SRL STP
Via Provinciale in Collo, 72/A | 25079 Vobarno (BS) | 0365.690543 | www.savingegneria.it

PROGETTO ESECUTIVO
LIVEMMO BORGO CRE_ATTIVO - Recupero e ristrutturazione immobile in abbandono e aree esterne

CIG B51166936F CUP C14H22000650006

036-25_PE_ARC_D20L00_01_PNT_RI PIANTA PIANO TERRA E SOPPALCO SDP

Scala	1:100
Data	Marzo 2026
Revisione	RI
Redatto da	AC
Controllato da	SZ

COMMITTENTE
COMUNE DI PERTICA ALTA
Via Provinciale, 44

PROGETTAZIONE INTEGRATA

PROGETTAZIONE ARCHITETTONICA

DELTA PROJECT STUDIO DI ARCHITETTURA

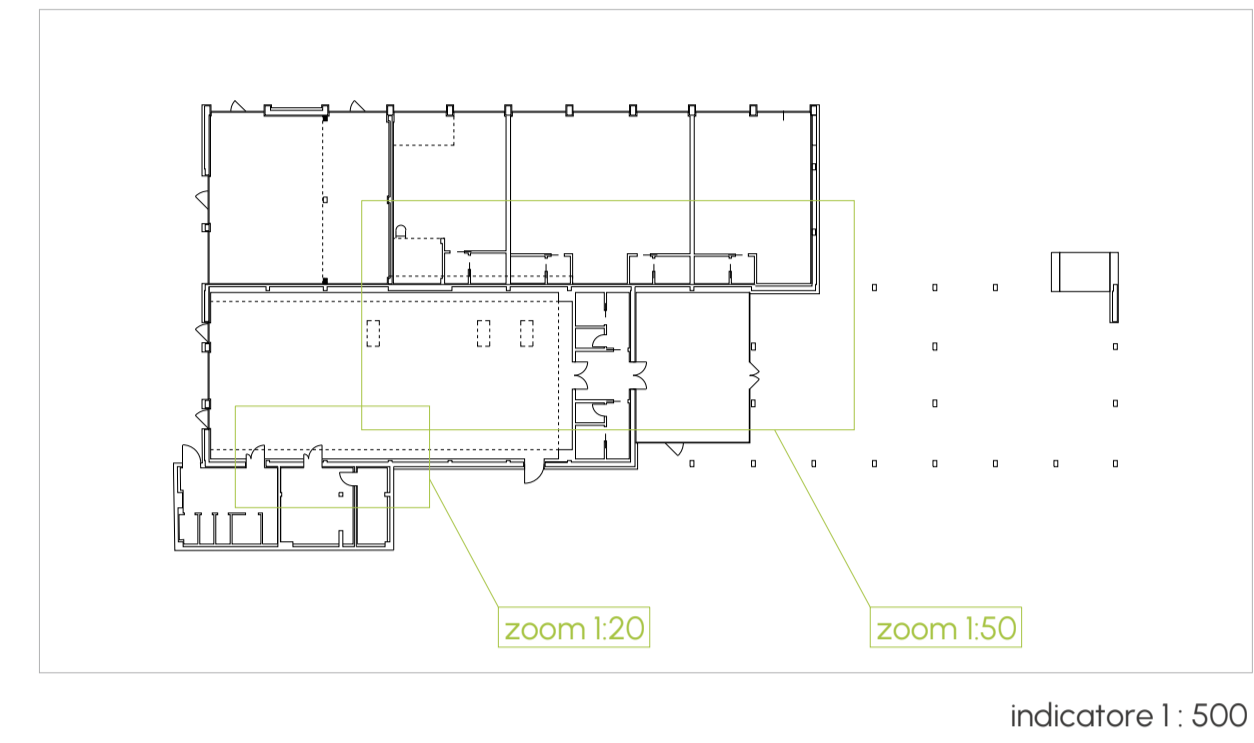
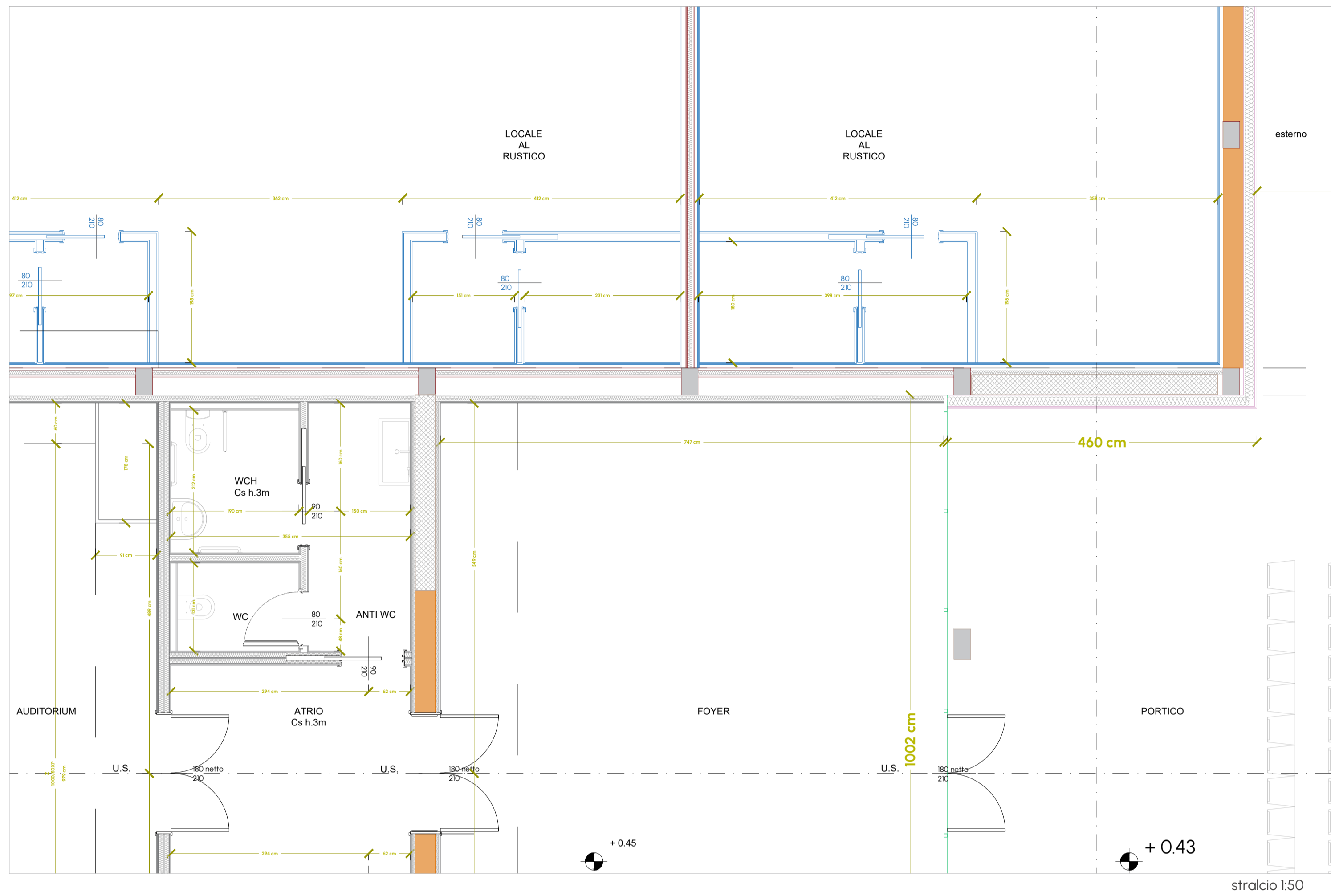
DELTA PROJECT S.R.L.
Via Oberdan, 10 | 25128 Brescia (BS)
t. 030 2532734 | www.studiodelaproject.it
architetture@studiodelaproject.it | progettazioni@studiodelaproject.it

AI PROGETTAZIONE INTEGRATA S.C.A.R.L.
Via Oberdan, 10 | 25128 Brescia
t. 030 3373852 | tecnico@ai-proietto.it
www.ai-proietto.it

IQNET
Via Oberdan, 10 | 25128 Brescia
t. 030 3373852 | tecnico@iqnet.it
www.iqnet.it

AID
Via Oberdan, 10 | 25128 Brescia
t. 030 3373852 | tecnico@aid.it
www.aid.it

Direttore tecnico Geom. Fabiano Faini
Progettista Arch. Nicola Mandelli



Note:

Ipotesi serramenti completamente apribili, da verificare dimensione
 Nei locali al rustico - valutare con la DL in fase di esecuzione dei lavori, in funzione della destinazione d'uso scelta e delle esigenze della Stazione Appaltante la dimensione delle parti apribili dei serramenti.

NB:
 Arredo rappresentato non oggetto dell'appalto, ipotesi di ingombro e affollamento in caso di utilizzo per eventi.

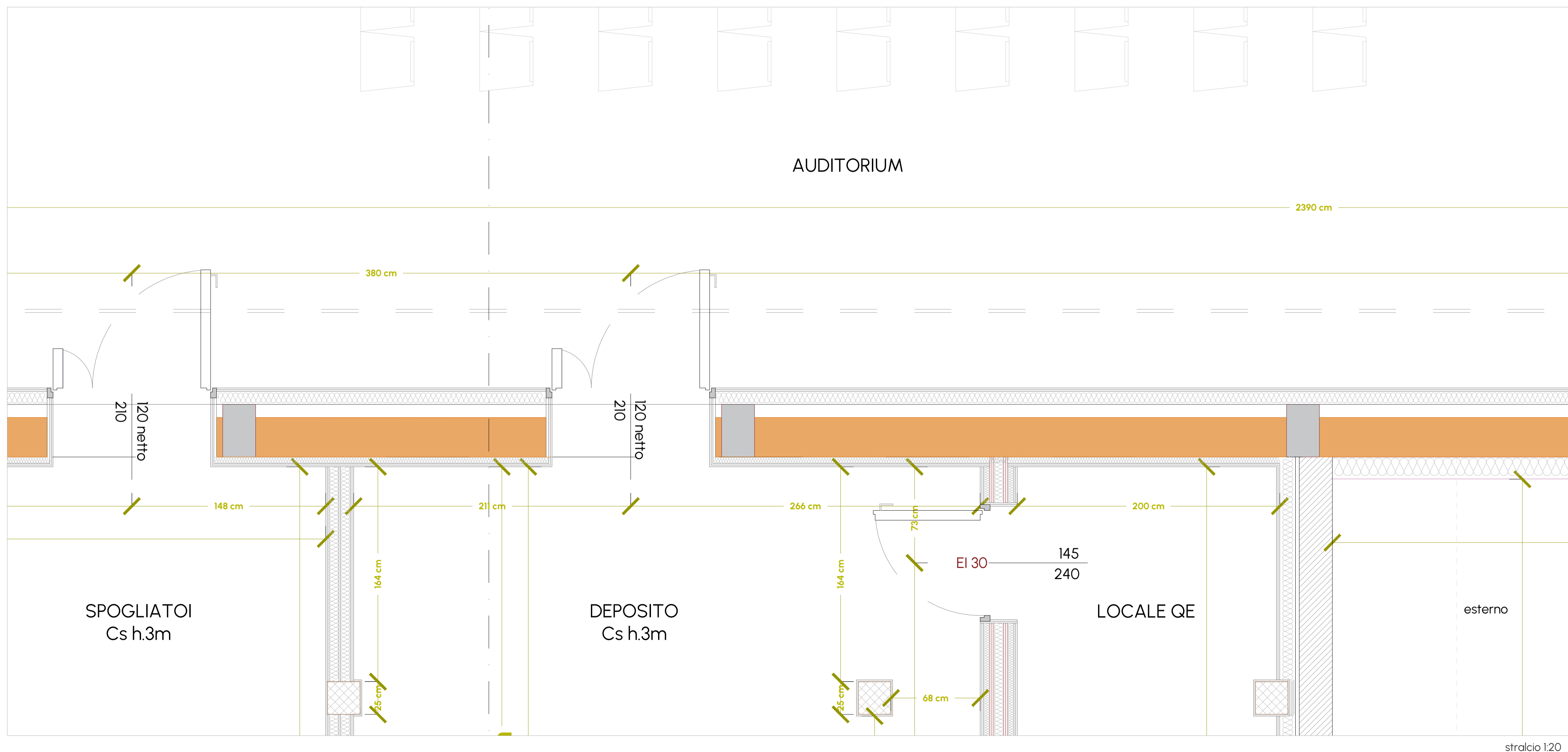
NOTA BENE:

1. Tutte le misure del presente elaborato sono espresse in metri ove non specificato.
2. Tutte le dimensioni, le quote lineari e le quote altimetriche dovranno essere verificate in fase di cantiere.
3. Per la determinazione delle quote finite di calpestio e soffitto/controsoffitto fanno fede gli elaborati architettonici. Tutte le quote sono riferite al cospicuo fisso indicato in tavola.
4. Il dimensionamento delle parti impiantistiche e strutturali sopra controsoffitto dovrà essere tale da garantire le altezze libere interne di legge, come rappresentate sui suddetti elaborati architettonici, senza ribassamenti locali sull'interno degli ambienti, sul perimetro degli stessi o sulla facciata, tali da interferire con l'ingombro dei serramenti esterni qui rappresentato.
5. Tutti i materiali e componenti edili e le relative modalità di esecuzione dovranno essere conformi ai Capitolati speciali d'Appalto disciplinari, agli elaborati energetici ed ai Criteri Ambientali Minimi (CAM).
6. Tutti i particolari costruttivi dovranno essere sottoposti ad approvazione della D.L.
7. Tutti i colori e le finiture degli elementi edili, ove non specificato, saranno a scelta della D.L., previa idonea campionatura.
8. Tutte le lavorazioni dovranno essere eseguite a regola d'arte.

INOLTRE:

9. Per la tipologia, posizione e dimensionamento degli elementi strutturali e delle forometrie, degli elementi impiantistici meccanici, degli elementi impiantistici elettrici e speciali, si rimanda agli elaborati specialistici specifici.
10. Per i requisiti acustici delle partizioni e chiusure si rimanda alle specifiche dei materiali e alle relazioni acustiche.
11. Per i requisiti di resistenza al fuoco di pareti e solai e componenti edilizie si rimanda agli elaborati del progetto di prevenzione incendi; per le indicazioni di protezione al fuoco delle strutture in muratura, c.a. e carpenteria metallica di dovrà fare riferimento agli elaborati del progetto strutturale.

Si intendono esclusi dall'importo opere a progetto tutti gli arredi interni, le attrezzature, eventuali sistemi di tende ed oscuramenti interni.



COMUNE DI PERTICA ALTA

Provincia di Brescia

7B



ARCHITETTONICO

Finanziato dall'Unione europea NextGenerationEU

Finanziato dal Piano Nazionale di Ripresa e Resilienza (PNRR) Missione 1. Digitalizzazione, innovazione, competitività, cultura e turismo Componente 3 - Turismo e Cultura 4.0 Investimento 2.1 - Attrattività dei borghi

SAV INGEGNERIA

RTP: SAV INGEGNERIA SRL STP
 Via Provinciale in Colla, 72/A | 25079 Vobarno (BS)
 I. 0365.690543 | www.savingegneria.it

PROGETTO ESECUTIVO

LIVEMMO BORGO CRE_ATTIVO - Recupero e ristrutturazione immobile in abbandono e aree esterne

CIG B51166936F CUP C14H22000650006

036-25_PE_ARC_D20L00_01_PNT_R1 PIANTA PIANO TERRA E SOPPALCO SDP

Scala	1:50 - 1:20
Data	Marzo 2026
Revisione	R1
Redatto da	AC
Controllato da	SZ

COMMITTENTE
COMUNE DI PERTICA ALTA
 Via Provinciale, 44

A&I PROGETTAZIONE INTEGRATA

A&I PROGETTAZIONE INTEGRATA S.C.A.R.L.
 Via Oberdan, 10 | 25128 Brescia
 t. 030 3373852 | tecnico@baei-consorzio.it
 www.baei-consorzio.it

PROGETTAZIONE ARCHITETTONICA

DELTA PROJECT
 STUDIO DI ARCHITETTURA

DELTA PROJECT S.R.L.
 Via Oberdan, 10 | 25128 Brescia (BS)
 t. 030 2532734 | www.studiodeltaproject.it
 architettura@studiodeltaproject.it | progettazione@studiodeltaproject.it



Direttore tecnico Geom. Fabiano Faini
 Progettista Arch. Nicola Mandelli